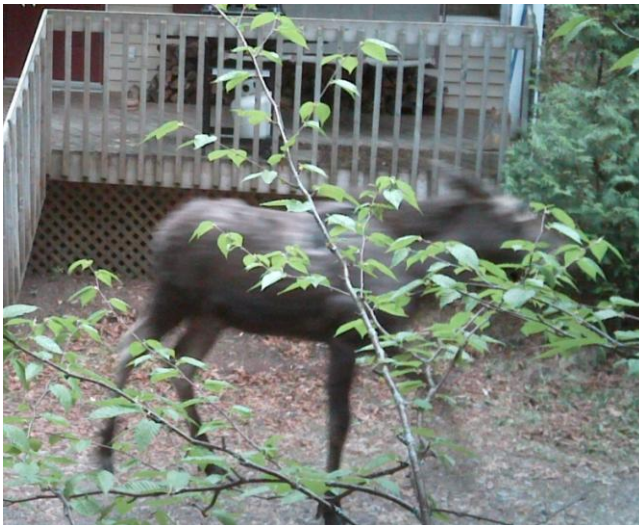


Orignal



Orignal

Cliquez pour agrandissement
Photo : Serge Lachance
Prise de vue : Chemin du Huard



Orignal

Cliquez pour agrandissement
Photo : Pierre Després
Prise de vue : Chemin du Huard

Identification

Longueur totale : 200 à 290 cm.

Hauteur à l'épaule : 169 à 192 cm.

Poids : mâle 329 à 635 kg; femelle 227 à 408 kg.

Coloration : Dos brun foncé à noir; ventre brun; intérieur des pattes gris à blanc crème.

Traits externes caractéristiques : Corps robuste; longues pattes avec ergots placés bas; sabots longs et pointus (13 à 18 cm); tête allongée avec large museau pendant; longue barbiche (fanon) au menton; épaules hautes, voûtées et surmontées d'une bosse; queue très réduite (6 à 15 cm); panache très large (jusqu'à 1,8 m d'envergure) en forme de palettes recourbées porté par les mâles.

La croissance du panache débute en avril et se poursuit jusqu'en août. En septembre, le velours qui recouvre les bois tombe. Le panache est perdu en décembre ou janvier pour les plus vieux mâles et en février pour les plus jeunes. Les premières années, le panache du mâle est moins imposant et ce n'est que vers 4 ou 5 ans que le panache caractéristique en forme de larges palettes recourbées apparaît.

Habitat

Aire de répartition de l'orignal

Il habite les forêts mixtes, particulièrement les sapinières à bouleau blanc ou à bouleau jaune. Il fréquente éclaircies, brûlis, coupes forestières intensives, aulnaies, baies des lacs couvertes de végétation submergée, marécages et étangs.

Actif principalement à l'aube et au crépuscule, il se déplace aussi souvent la nuit. Le jour, il se repose ou rumine allongé dans les broussailles ou près des conifères, laissant une empreinte ovale dans la neige ou la mousse.

Domaine vital : 5 à 10 km².

Foncièrement solitaires en été (femelle avec ses petits; mâle seul ou à proximité d'autres individus lors de l'alimentation), ils forment de petits groupes (2 à 8 individus) en hiver, particulièrement lorsque la neige est épaisse, rassemblés dans des secteurs boisés, appelés « ravages », où ils utilisent des réseaux de sentiers.

Alimentation

En hiver, il broute les branches, ramilles et écorce de nombreux arbres (sapin, érable, bouleau, peuplier, saule, cornouiller, sorbier, noisetier, viorne).

En été, il se nourrit des feuilles de ces mêmes arbres, de plantes herbacées et de plantes aquatiques (nénuphar, vallisnérie, prêles, sagittaires). Habile nageur, il peut même plonger et rester submergé près d'une minute pour se nourrir de petites plantes à plus de 5 m de profondeur.

Reproduction

Saison : Automne, septembre à novembre.

Mode : La maturité sexuelle est atteinte vers 16 ou 18 mois. Cependant, la première reproduction a rarement lieu avant 2 ans pour la femelle et 5 ou 6 ans pour le mâle. Lors du rut, les femelles brament (cris d'appel qui portent à plus de 3 km) afin d'attirer les mâles. Ceux-ci émettent des cris rauques et brefs, frottent leurs bois aux arbres et combattent les rivaux dans des rituels généralement sans blessures. Ils grattent le sol humide avec leurs sabots, y urinent et s'y vautrent afin d'y attirer les femelles. Le mâle reste avec la femelle jusqu'à l'ovulation, mais par la suite se reproduit avec d'autres femelles au cours d'une même saison. La gestation dure entre 240 à 246 jours et la mise bas de 1 à 3 petits (très souvent 2) survient à la fin mai ou au début juin, souvent sur une rive ou dans une île buissonneuse. Les jeunes ont un pelage brun roux clair non tacheté. Après quelques semaines, ils peuvent suivre la mère dans ses déplacements, même à la nage. Ils sont sevrés en septembre mais accompagnent leur mère jusqu'à 10 à 15 jours avant l'arrivée de la portée suivante.

[Plus d'informations...](#)

Source : [Ministère des Ressources naturelles et de la Faune](#)