



Parc **naturel**
régional de
Portneuf

ASSEMBLÉE GÉNÉRALE ANNUELLE BIENVENUE!

Corporation de gestion du Parc naturel régional de Portneuf

Mot du président

Bonjour à toutes et à tous,

Il me fait plaisir de vous présenter le rapport annuel de la Corporation de gestion du Parc naturel régional de Portneuf pour l'année 2013.

Encore beaucoup de travail a été accompli en 2013, tant sur le plan administratif que sur le terrain. Notons une croissance de 30% des revenus d'opération, une hausse significative qui démontre la qualité de l'offre touristique déjà offerte.

L'année 2014 nous réserve encore plein de défis stimulants en regard au déploiement du Parc. Ce magnifique territoire obtiendra le statut légal tant attendu d'ici peu.

Je réitère mes félicitations et remerciements à l'ensemble des différents acteurs qui ont contribué et qui contribueront à la concrétisation et au succès du Parc naturel régional de Portneuf.

Bernard Naud, président



ORDRE DU JOUR

1. Ouverture de l'assemblée et constatation du quorum
2. Nomination d'un président et d'un secrétaire d'assemblée
3. Lecture et adoption de l'ordre du jour
4. Lecture et adoption du procès-verbal de l'assemblée générale annuelle du 11 avril 2013
5. Présentation et adoption du rapport financier 2013
6. Nomination de l'auditeur comptable pour le prochain exercice financier
7. Présentation et adoption du rapport d'activités 2013
8. Présentation du plan d'action 2014
9. Approbation des modifications aux règlements généraux
10. Résolution approuvant l'amorce de la réflexion visant la fusion des organismes
« Corporation de gestion du Parc naturel régional de Portneuf » et « Action plans d'eau plein air »
11. Nomination des administrateurs
12. Période de questions
13. Levée de l'assemblée

Assemblée générale annuelle – 15 avril 2014

États financiers 2013



Parc **naturel**
régional de
Portneuf

États financiers 2013



Société de comptables professionnels agréés

110, rue Commerciale
Donnacona G3M 1W1
Téléphone: (418) 285-1234
Télécopieur: (418) 285-1242
donnacona@bedardguilbault.qc.ca

1885, boulevard Bona-Dussault
Saint-Marc-des-Carières G0A 4B0
Téléphone: (418) 268-3334
Télécopieur: (418) 268-3359
st-marc@bedardguilbault.qc.ca

423A, rue Saint-Cyrille
Saint-Raymond G3L 4S6
Téléphone: (418) 337-2231
Télécopieur: (418) 337-2232
st-raymond@bedardguilbault.qc.ca

RAPPORT DE MISSION D'EXAMEN

Aux administrateurs de
CORPORATION DE GESTION DU PARC NATUREL RÉGIONAL DE PORTNEUF

Nous avons procédé à l'examen du bilan de CORPORATION DE GESTION DU PARC NATUREL RÉGIONAL DE PORTNEUF au 31 décembre 2013 ainsi que des états des résultats et évolution de l'actif net et des flux de trésorerie de l'exercice clos à cette date. Notre examen a été réalisé conformément aux normes d'examen généralement reconnues du Canada et a donc consisté essentiellement en demandes d'informations, procédures analytiques et entretiens portant sur les informations qui nous ont été fournies par l'organisme.

Un examen ne constitue pas un audit et, par conséquent, nous n'exprimons pas une opinion d'audit sur ces états financiers.

Au cours de notre examen, nous n'avons rien relevé qui nous porte à croire que ces états financiers ne sont pas conformes, dans tous leurs aspects significatifs, aux Normes comptables canadiennes pour les organismes sans but lucratif.

Bédard, Guilbault Inc.

Société de comptables professionnels agréés

Donnacona, le 10 mars 2014

États financiers 2013

CORPORATION DE GESTION DU PARC NATUREL RÉGIONAL DE PORTNEUF

RÉSULTATS ET ÉVOLUTION DE L'ACTIF NET

EXERCICE CLOS LE 31 DÉCEMBRE 2013

(non audité)

Page 3

	2013	2012
Subventions		
Conférence régionale des élus de la Capitale-Nationale	20 400 \$	57 600 \$
Municipalité régionale de comté de Portneuf	134 594	61 193
Centre local de développement de Portneuf (Pacte rural)	4 813	-
L'Office du tourisme de Québec	<u>23 208</u>	<u>-</u>
	<u>183 015</u>	<u>118 793</u>
Charges d'opération		
Projets de développement	71 006	68 100
Frais d'opération des opérateurs désignés	51 871	36 536
Location de terres	1 168	7 562
Études	29 010	-
Salaires et avantages sociaux	7 230	-
Allocations des administrateurs	2 212	2 576
Autres dépenses des administrateurs	1 817	1 018
Frais de déplacement	346	-
Formation et colloques	-	1 636
Assurances	863	968
Papeterie et fournitures de bureau	532	172
Publicité	1 116	114
Taxes, licences et permis	65	-
Honoraires professionnels	15 440	-
Amortissement des immobilisations	223	-
Intérêts et frais bancaires	<u>116</u>	<u>111</u>
	<u>183 015</u>	<u>118 793</u>
Excédent des produits sur les charges	-	-
Actif net au début	<u>-</u>	<u>-</u>
Actif net à la fin	<u><u>-</u></u> \$	<u><u>-</u></u> \$

États financiers 2013

CORPORATION DE GESTION DU PARC NATUREL RÉGIONAL DE PORTNEUF

BILAN

31 DÉCEMBRE 2013

(non audité)

Page 4

	2013	2012
Actif		
À court terme		
Encaisse	72 618 \$	38 305 \$
Débiteurs (note 3)	28 332	-
Frais payés d'avance	<u>489</u>	<u>470</u>
	101 439	38 775
Immobilisations (note 4)	<u>1 261</u>	<u>-</u>
	<u>102 700 \$</u>	<u>38 775 \$</u>
Passif		
À court terme		
Créditeurs (note 5)	40 845 \$	248 \$
Revenus reportés	<u>61 855</u>	<u>38 527</u>
	<u>102 700 \$</u>	<u>38 775 \$</u>



Parc **naturel**
régional de
Portneuf

RAPPORT D'ACTIVITÉ 2013

Corporation de gestion du Parc naturel régional de Portneuf

Administrateurs de la Corporation

Monsieur Bernard Naud, *Président*

Monsieur Pierre Saint-Germain, *Vice-Président*

Monsieur Vincent Lévesque Dostie, *Secrétaire-trésorier*

Monsieur Nelson Bédard, *Administrateur (Monsieur Jean-François Jourdain en substitut)*

Monsieur Jean Mainguy, *Administrateur (Madame Pascale Bonin en substitut)*

Monsieur Robert Dery, *Administrateur*

Madame Josée Frenette, *Administratrice*

Coordination

Comité technique :

- **M. Sébastien Perreault**, coordonnateur, Corporation du Parc naturel régional de Portneuf
- **M. Jean Lessard**, directeur du Service de l'aménagement, MRC de Portneuf
- **M^{me} Sophie Trudel**, directrice, Action plans d'eau plein air
- **M^{me} Stéphanie Poiré**, directrice adjointe, CLD de Portneuf



Principales interventions et réalisations 2013

Belvédère du lac Carillon

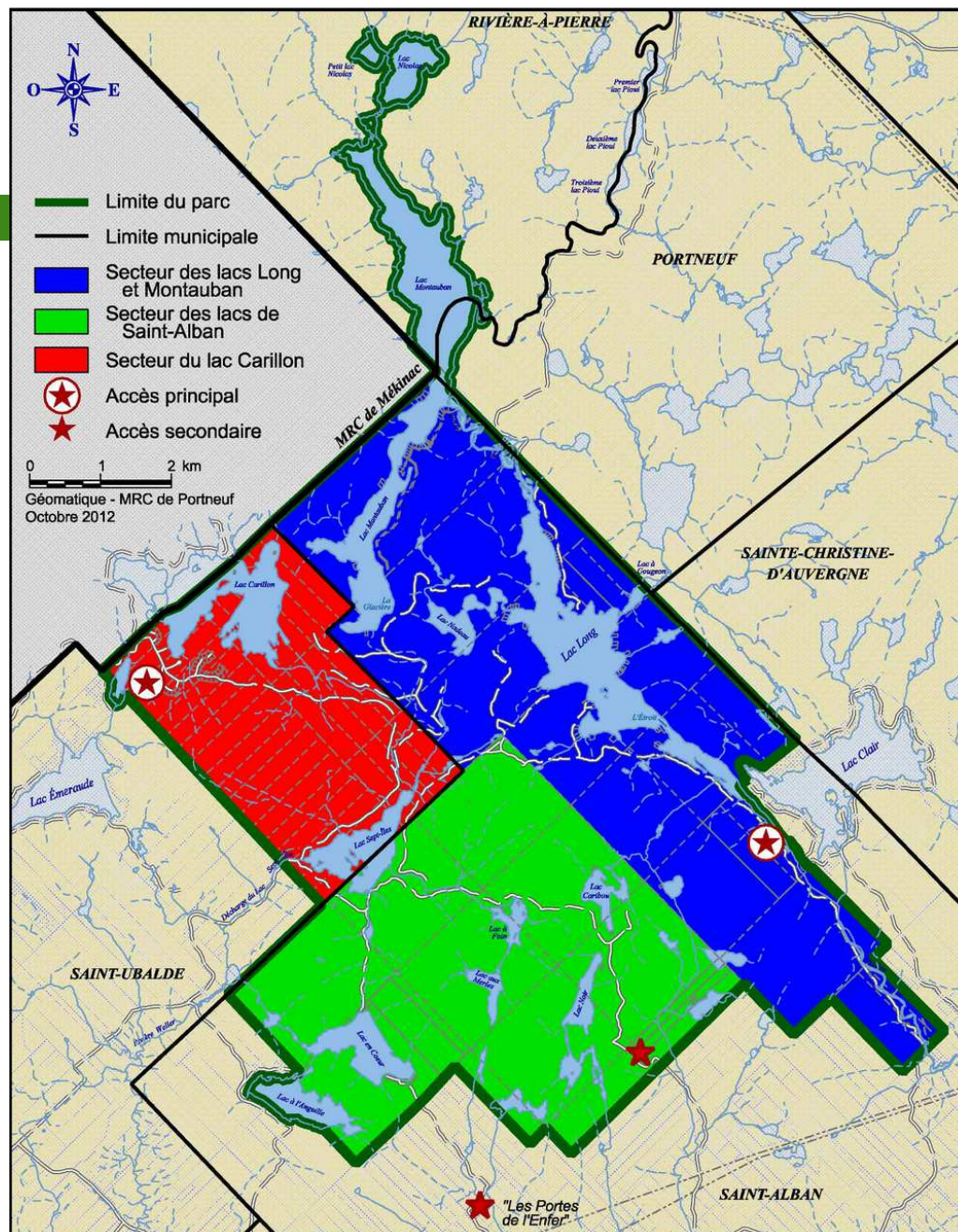
« La création du poste de coordonnateur a été la principale action de l'année 2013 »



Les secteurs du Parc naturel régional de Portneuf

Superficie totale de 70 km²

- Saint-Alban: 53,5 km²
- Saint-Ubalde: 13 km²
- Rivière-à-Pierre: 3 km²
- Portneuf: 0,5 km²



Principales interventions 2013

Consultation des différents ministères, dernière étape avant l'obtention du statut officiel de **parc régional**.

Caractérisation faunique et floristique effectuée par la **CAPSA**.

Plan de développement et de marketing réalisé par la firme **DAA Stratégies**.

Consultation publique présentant le **plan directeur d'aménagement**.

Prise en charge des espaces de camping rustique du **lac Carillon** et du centre de ski de fond **Les Portes de l'Enfer**

Principales interventions 2013

Plusieurs **rencontres et interventions** diverses avec les utilisateurs du territoire.

Achat des terrains appartenant à **Hydro-Québec** par la Municipalité de Saint-Alban.

Régularisation des droits d'utilisation pour les différents **sentiers pédestres** présents sur le territoire.

Réalisation d'une **banque de photos promotionnelles** par le photographe **Denis Baribault**.

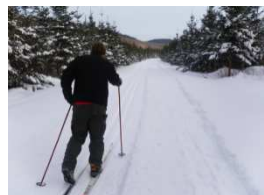
Entrée en fonction du **coordonnateur de la Corporation**.

Principales réalisations 2013



Achat d'**embarcations locatives** et autres équipements nécessaires aux opérations.

Réparations majeures de la tour d'observation à la **Montagne de la Tour**.



Réhabilitation du réseau de **sentiers de ski de fond** du Centre de plein air Les Portes de l'Enfer (fusionné avec Action plans d'eau plein air en janvier 2013).

Aménagement d'un **sentier pédestre** entre le **lac Long** et le **lac Noir** sur une distance d'environ 3,3 km.



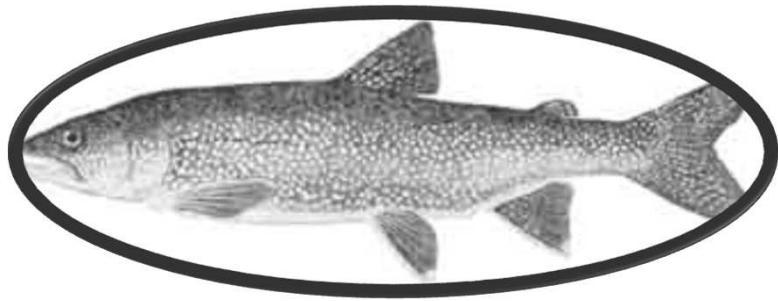
Mise en fonction de la **guérite** pour l'accueil au lac Long.

Secteur des lacs Long et Montauban et
secteur des lacs de Saint-Alban

Réalisations



Caractérisation faunique



Principales réalisations 2013



« Action plans d'eau plein air a poursuivi les opérations du Parc naturel régional de Portneuf. Augmentation de 32% des revenus provenant des activités touristiques»

Opérations 2013



Lac Carillon

Opérations 2013



Nombre de visiteurs

	2013	2012
Ski de fond / raquette:	523	
Canot-Kayak:	244	485
Nombre de visiteurs guérite:	3 978	2 864
Nombre de résidents de chalets:	3 253	2 406
Nombre de personnes – camping:	833	684
Activités culturelles	380	
Nombres de visiteurs totaux:	9 211	6 439

Opérations 2013



Guérite du lac Long

	2013	2012	2011
Journées d'opération:	59	39	45
Nombre de passage:	1 813	1 308	1 465
Moyenne de passage par jour:	31	34	33
Nombre de visiteurs guérite:	3 978	2 861	3 312

Opérations 2013



Bilan revenus autonomes			
	2013	2012	Aug/baisse %
Revenus totaux:	117 656 \$	88 883\$	32,37%
Location de chalets :	74 268 \$	59 454 \$	24,92%
Camping:	7 297 \$	5 668 \$	28,74%
Location de canots:	4 795 \$	6 803 \$	-29,52%
Stationnement:	19 915 \$	16 464 \$	20,96%
Ski de fond et raquette:	3 980 \$	35 \$	N/a
Escalade:	368 \$	20 \$	1 740%
Dons, nourriture et activités de financement et autres:	7 033 \$	439 \$	1 502%

Opérations 2013



Bilan subventions

	2013	2012
Total:	101 164 \$	118 870 \$
Gouvernementales et Corporation pour projets:	91 164 \$	112 370 \$
Municipalité Saint-Alban :	10 000 \$	6 500 \$

Opérations 2013



Charges

	2013	2012
Total:	214 584 \$	184 395 \$
Dépenses communes aux deux sites opérés par APEPA:	44 635 \$	30 144 \$
Charges d'opérations:	144 581 \$	114 102 \$
Pub, télécom., taxes, permis et baux:	9 501 \$	14 914 \$
Frais bancaires	207 \$	1 112 \$
Dettes et charges d'immobilisations	15 660 \$	24 123 \$

Opérations 2013



Bilan des revenus / dépenses

	2013	2012
Total revenus:	218 820 \$	207 750 \$
Total dépenses :	214 584 \$	184 395 \$
Bénéfice net:	4 236\$	23 355 \$
Imputation à la dette comptable envers le Secteur des gorges:	4 236 \$	22 043 \$
Bénéfice net après transfert de la dette interne:	0 \$	1 312 \$

Opérations 2013



Formation canotage niveau II eau calme



Aventure-nature!

Opérations 2013



Journées de la culture



Brunch «cabane à sucre» bénéfice

« La planification de la mise en œuvre du plan d'aménagement et de marketing permettra de déployer les infrastructures nécessaires à la croissance désirée »

Perspectives 2014



Principales actions prioritaires

-
- Suivi du rapport de caractérisation faunique et floristique de la **CAPSA**
 - Mise en oeuvre du **plan de développement et de marketing touristique**
 - Obtention du statut de parc régional (**Entente générale d'exploitation**)
 - Rédaction d'un **plan d'urgence**
 - **Plan d'action** pour harmoniser le passage des quads sur le territoire

Principales actions prioritaires

-
- Séance d'information au sujet de moyens alternatifs à une réglementation des embarcations nautiques
 - Demande de **baux locatifs** pour la réalisation du plan triennal d'immobilisations
 - Évaluation complète du **réseau routier**
 - Développement d'un **concept d'hébergement** «expérience» propre au PNRP
 - Démarche de **fusion** avec **Action plans d'eau plein air**

Principales actions prioritaires

Aménagements et immobilisations

Mise aux normes

Environnement entourant le barrage du lac Long

Tour de la Montagne de la tour (fin des travaux)

Évaluation et entretien de la piste cyclable au lac Carillon

Mise aux normes

Réfection des rampes de mise à l'eau au lac Long

Recherche de solutions pour le rehaussement du lac Nadeau

Aménagements divers

Sentier des Chutes à Marcotte et passerelles (8km)

Accueil et quai au lac Carillon

Collaboration à la construction de l'accueil principal d'APEPA

Principales actions prioritaires

Aménagements et immobilisations

Mise aux normes

Amélioration du bâtiment sanitaire à l'Anse à Beaulieu

Réparation du quai public au lac Carillon

Sentier de portage lac Carillon / lac Montauban

Mise aux normes

Corvée d'entretien des sentiers lors de la Journée nationale des sentiers le 7 juin

Aménagements divers

Sentier pédestre entre le lac Carillon et la Montagne de la Tour

Principales actions prioritaires



Enfin, après plusieurs années de réflexion, d'implication, de concertation, de partenariat, de planification et de travail ...

**Inauguration officielle du
Parc naturel régional de
Portneuf !**

La mise en oeuvre du Parc naturel régional de Portneuf est possible grâce à l'appui de nos partenaires



Saint-Ubalde





Corporation du Parc naturel régional de Portneuf

185, route 138

Cap-Santé (QC) G0A 1L0

418 284-4756

s.perreault@natureportneuf.com

Page d'information sur le projet de parc:

www.mrc.portneuf.com (sous l'onglet organisation)

Information touristique:

www.natureportneuf.com

9. Modifications aux règlements généraux

ARTICLE 5 : ASSEMBLÉE GÉNÉRALE DE LA CORPORATION

5.1 Réunion de l'assemblée générale annuelle

La Corporation fait paraître un avis public ~~de convocation~~ **d'invitation** dans les médias.



9. Modifications aux règlements généraux

5.5 Sujets obligatoires à l'assemblée générale annuelle

L'ordre du jour de toute assemblée générale annuelle de la Corporation doit contenir obligatoirement les sujets suivants :

- nomination d'un président et d'un secrétaire d'assemblée;
- adoption ~~de~~ **des** procès-verbal **verbaux** de la dernière assemblée générale annuelle et de la dernière assemblée générale spéciale s'il y a lieu;
- présentation et adoption des états financiers et du rapport d'activité;
- la nomination du vérificateur comptable pour le prochain exercice financier;
- ~~• adoption des prévisions budgétaires et du programme d'activités;~~
présentation du plan d'action;
- l'approbation des modifications aux règlements généraux (s'il y a lieu);
- ~~• élection des administrateurs;~~ **la nomination des administrateurs** (s'il y a lieu);
- ~~• ratification des actes des administrateurs.~~
- la période de questions.



9. Modifications aux règlements généraux

6.11 Rémunération

- ~~• Les administrateurs qui sont des élus membres du conseil de la ARC de Portneuf sont rémunérés selon la politique en vigueur à la ARC de Portneuf. Les autres administrateurs qui sont bénévoles ont droit au remboursement de leurs frais de déplacement selon la politique en vigueur à la ARC de Portneuf.~~
- Les administrateurs ne sont pas rémunérés pour leurs services. Cependant, ils seront remboursés pour les dépenses raisonnables encourues dans l'exercice de leurs fonctions ou autrement autorisées par la Corporation.



10. Fusion avec Action plans d'eau plein air

- 🍂 Si l'option d'une fusion se concrétisait, une seule organisation effectuerait la gestion et l'opération du Parc naturel régional de Portneuf.
- 🍂 Économies de fonctionnement et d'opération.
- 🍂 Évite le dédoublement pour la prise de décision.



10. Fusion avec Action plans d'eau plein air



ATTENDU QU'après quelques années d'opérations, il est nécessaire que la Corporation de gestion du Parc naturel régional de Portneuf procède à une révision de ses pratiques, notamment en ce qui a trait au partage des actifs;

ATTENDU QU'Action plans d'eau plein air et la Corporation de gestion du Parc naturel régional de Portneuf poursuivent des missions et objets semblables ou compatibles;

ATTENDU QUE les deux corporations développent des activités sur un territoire voisin et qui se chevauche;

ATTENDU QUE les deux corporations mobilisent une même population;

ATTENDU Qu'il y a plusieurs avantages notamment celui de réduire les dépenses, à créer une alliance entre nos deux corporations;

ATTENDU QUE la fusion entre nos deux organisations permettrait la continuité de nos activités, le maintien de nos contrats et le partage de notre personnel;

10. Fusion avec Action plans d'eau plein air



En conséquence, il est proposé, résolu et adopté par l'Assemblée générale des membres :

De mandater le conseil d'administration pour évaluer les avantages et les inconvénients d'une fusion entre les deux organisations et qu'advenant que ce soit jugé avantageux :

- a) D'élaborer en collaboration avec Action plans d'eau plein air une entente de fusion;
- b) De participer à une vérification diligente des aspects légaux et comptables des deux organisations;
- c) De convoquer une assemblée générale extraordinaire pour approuver la convention de fusion et autoriser le dépôt d'une requête de fusion au registre des entreprises du Québec.

11. Nomination des administrateurs

Monsieur Bernard Naud, Saint-Alban

Monsieur Pierre Saint-Germain, Saint-Ubalde

Monsieur Vincent Lévesque Dostie, Saint-Alban

Monsieur Nelson Bédard, Portneuf (Jean-François Jourdain en substitut)

Monsieur Jean Mainguy, Rivière-à-Pierre (Pascale Bonin en substitut)

Monsieur Robert Dery, Saint-Ubalde

Madame Josée Frenette, MRC de Portneuf



Questions et levée de l'assemblée

Merci!

